

**TAXONOMIA DE *STENOCHRUS BREVIPATELLATUS*, COMB. N.  
(SCHIZOMIDA, HUBBARDIIDAE)**

**Luis F. de Armas<sup>1</sup>  
Rolando Teruel Ochoa<sup>2</sup>**

**ABSTRACT**

TAXONOMY OF *STENOCHRUS BREVIPATELLATUS*, N. COMB. (SCHIZOMIDA, HUBBARDIIDAE). The Hispaniolan species *Rowlandius brevipatellatus* (Rowland & Reddell, 1979) is transferred to the genus *Stenochrus* Chamberlin, 1922. Pedipalps of the Cuban species *Stenochrus alejandroi* (Armas, 1989) that are similar those of *S. brevipatellatus*, is illustrated. The Greater Antillean species *S. brevipatellatus*, *S. alejandroi*, *S. cerdoso* (Camilo & Cokendolpher, 1988), and *S. subcerdoso* (Armas & Abud, 1990) are included in the species group *Stenochrus brevipatellatus*.

KEYWORDS. Schizomida, Hubbardiidae, Taxonomy, West Indies, Haiti.

**INTRODUCCIÓN**

ROWLAND & REDDELL (1979), sobre la base de un macho colectado en Cabo Haitiano, NE de Haití (isla de La Española, Antillas Mayores), describieron *Schizomus brevipatellatus*, cuya característica más relevante es la notable reducción de la patela del pedipalpo. REDDELL & COKENDOLPHER (1995) transfirieron esta especie para el género *Rowlandius* Reddell & Cokendolpher, 1995, aunque no examinaron ningún ejemplar adicional.

En fecha reciente fue colectado en la provincia de Holguín, Cuba, un macho adulto de *Stenochrus alejandroi* (Armas, 1989), cuyos pedipalpos (fig. 1) son similares a los de *Rowlandius brevipatellatus*. Este descubrimiento indujo a examinar cuidadosamente dichas especies, producto de lo cual se comprueba que ambas pertenecen al género *Stenochrus* Chamberlin, 1922.

REDDELL & COKENDOLPHER (1995:102) incluyeron a *S. alejandroi*, *S. cerdoso* (Camilo & Cokendolpher, 1988) y *S. subcerdoso* (Armas & Abud, 1990) en el grupo *Stenochrus mexicanus*, junto con otras 13 especies, la mayor parte de ellas distribuidas en el este y el sureste de México.

En este trabajo, sobre la base de al menos dos caracteres apomórficos (tergito

1 Instituto de Ecología y Sistemática, Apartado Postal 8029, Habana 8, C. P. 10800, Cuba.

2 Bitirí 54, Reparto Terrazas, Santiago de Cuba 4, C. P. 90400, Cuba.

abdominal II con 4-6 cerdas posteriores, y machos con la patela del pedipalpo muy corta que comparten estas tres especies con *S. brevipatellatus*, se propone ubicarlas en el grupo *Stenochrus brevipatellatus*. Además, se proponen los cambios nomenclatoriales correspondientes.

### MATERIAL Y MÉTODOS

Se examinaron los ejemplares tipo de *Schizomus brevipatellatus*, *S. alejandroi* y *S. subcerdoso*; además de 2 machos, 5 hembras y 20 juveniles de *Stenochrus alejandroi*, colectados por R. Teruel en Cerro Colorado, Holguín, Cuba, 3.VII.1995. El tipo de *S. brevipatellatus* está depositado en el Museum of Comparative Zoology, Harvard University, Massachusetts, EE. UU.; el resto del material examinado se halla en el Instituto de Ecología y Sistemática, La Habana, Cuba.

Nomenclatura según REDDEL & COKENDOLPHER (1995).

### Grupo *Stenochrus brevipatellatus*

Diagnosis. Especies de moderado a gran tamaño (longitud del propeltidio, 1,02-1,50 mm); manchas oculares indistintas o ausentes; tergito abdominal II con 4-6 cerdas posteriores; pedipalpos sexualmente dimórficos; pedipalpos del macho dimórficos (al menos en *S. alejandroi*); patela del pedipalpo del macho, notable a moderadamente reducida de tamaño (fig. 1).

Distribución. Antillas Mayores: Cuba, La Española y Puerto Rico.

Táxones subordinados. *Stenochrus alejandroi*, *S. brevipatellatus*, *S. cerdoso*, *S. subcerdoso*.

Comentarios. Entre las especies de este grupo, *S. alejandroi* es la única de la cual se conocen ambos sexos. De *S. brevipatellatus* se conoce un macho, y de *S. cerdoso* y *S. subcerdoso*, sendas hembras, lo cual dificulta el análisis de sus posibles interrelaciones.

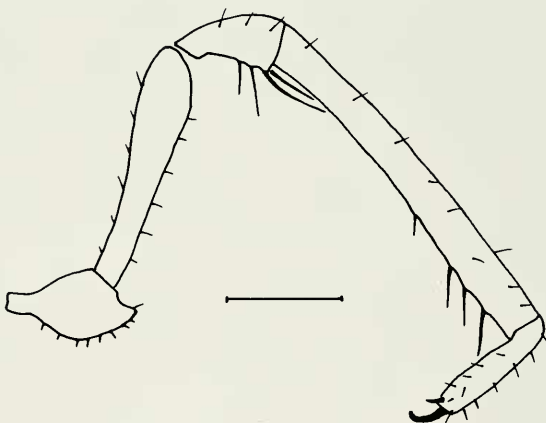


Fig. 1. *Stenochrus alejandroi* (Armas), macho colectado en Cerro Colorado, Holguín, vista lateral. Escala= 0,50 mm.

No obstante, tomando en consideración la quetotaxia de los tergitos abdominales y el grado de desarrollo de las manchas oculares, se ha asumido la pertenencia de *S. cerdoso* y *S. subcerdoso* a este grupo.

De acuerdo con su distribución geográfica actual, el grupo *S. brevipatellatus* parece ser el resultado del proceso de vicariancia (fragmentación) de las proto-Antillas Mayores, evento ocurrido entre finales del Eoceno y el Mioceno temprano (ITURRALDE-VINENT, 1988).

Por otra parte, la presencia de dos o tres pares de cerdas posteriores en el tergito abdominal II de las especies de este grupo, hace necesario modificar la diagnosis del género, pues según REDDEL & COKENDOLPHER (1995:101) sólo existen dos cerdas posteriores en dicho tergito.

### ***Stenochrus brevipatellatus* (Rowland & Reddell, 1979), comb. n.**

*Schizomus brevipatellatus* ROWLAND & REDDELL, 1979:187, figs. 8, 11, 28, 53-54. ARMAS & ABUD ANTUN, 1990:1, 23.

*Rowlandius brevipatellatus*: REDDELL & COKENDOLPHER, 1995:6, 19, 91.

Datos del tipo. Macho holótipo, Cabo Haitiano, Haití, enero de 1913, W. M. Mann.

Distribución. La Española (Haití y República Dominicana).

Diagnosis diferencial. Esta especie se parece mucho a *S. alejandroi*, de la cual se distingue por: (1) la superficie dorsal del flagelo es más suavemente convexa y posee un par de pequeños hoyuelos dorsolaterales; y (2) el tergito abdominal IX posee 6 cerdas (en *S. alejandroi* sólo hay 4). La abundante pilosidad presente en los tergitos abdominales IV-VII de las hembras de *S. cerdoso* y *S. subcerdoso* (cada uno con no menos de 10 cerdas), parece ser un carácter que las diferencia de *S. brevipatellatus* (en *S. alejandroi* la quetotaxia presenta poco dimorfismo sexual).

**Agradecimientos.** A los doctores Herbert W. Levi y Laura Leibensperger (Museum of Comparative Zoology, Harvard University, EE. UU.), por el préstamo del tipo de *S. brevipatellatus*. A los árbitros anónimos que aportaron útiles sugerencias para enriquecer el texto.

### REFERENCIAS BIBLIOGRÁFICAS

- ARMAS, L. F. de 1989. Adiciones al orden Schizomida (Arachnida) en Cuba **Poeyana**, La Habana, **387**:1-45.
- ARMAS, L. F. de & ABUD ANTUN, A. J. 1990. El orden Schizomida (Arachnida) en República Dominicana. **Poeyana**, La Habana, **393**:1-23.
- CAMILO, G. R. & COKENDOLPHER, J.C. 1988. Schizomidae de Puerto Rico (Arachnida: Schizomida). **Caribbean J. Sci.**, Mayaguez, **24**(1-2):52-59.
- ITURRALDE-VINENT, M.A. 1988. **Naturaleza geológica de Cuba**. La Habana, Editorial Científico-Técnica 146 p.
- REDDEL, J. R. & COKENDOLPHER, J. C. 1995. Catalogue, bibliography, and generic revision of the order Schizomida (Arachnida). **Speleol. Monogr.**, Texas Mem. Mus., **4**:1-170.
- ROWLAND, J. M. & REDDEL, J.R. 1979. The order Schizomida (Arachnida) in the New World. I. Protoschizomidae and *dumitrescoae* group (Schizomidae: *Schizomus*). **J. Arachnol.**, Lubbock, **6**:161-196.